

ANEXO 3

**ANÁLISIS PRELIMINAR DE LA INFORMACIÓN DE LA LISTA ROJA DE LA UICN
SOBRE LAS ESPECIES INSCRITAS Y CUBIERTAS POR LOS APÉNDICES DE LA
CMS**

Contenido

APÉNDICE I 2

 Estado de conservación..... 2

 Tendencia de la población 3

 Principales amenazas afectando especies inscritas en el Apéndice I 4

APÉNDICE II 14

 Especies inscritas en el Apéndice II por grupo taxonómico 14

 Estado de conservación..... 14

 Tendencia de la población. 15

 Principales amenazas afectando especies inscritas en el Apéndice II 16

 Especies inscritas y cubiertas en el Apéndice II por grupo taxonómico 26

 Estado de conservación..... 26

 Tendencia de la población 27

 Principales amenazas afectando especies inscritas y cubiertas en el Apéndice II 28

APÉNDICE I

Especies inscritas en el Apéndice I por grupo taxonómico

El Apéndice I de la CMS incluye 173 taxones a nivel de especies o subespecies, de los cuales 46 son mamíferos, 96 son aves, 8 son reptiles y 23 son peces. (Fig. 1)

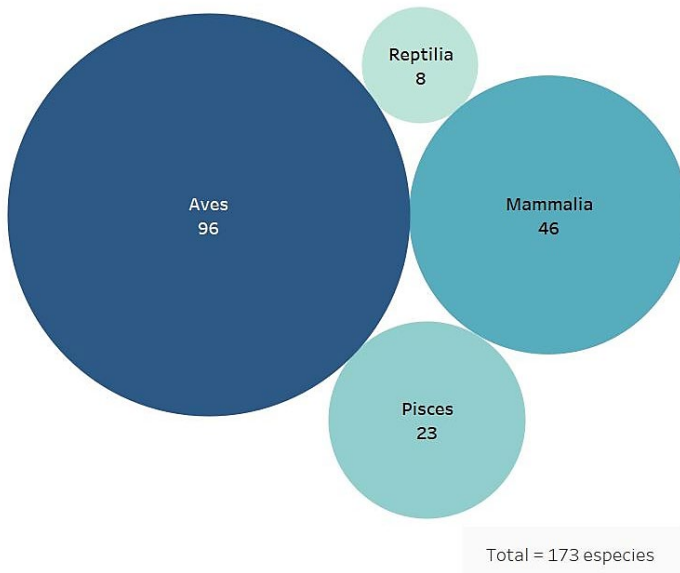


Fig. 1 Especies y subespecies inscritas en el Apéndice I por categoría taxonómica genérica.

Estado de conservación

Las categorías de la Lista Roja de la UICN han sido seleccionadas a partir de las evaluaciones de la población global de los taxones inscritos, y no consideran el nivel de población geográfica indicado en el Apéndice I para algunas especies. De las especies inscritas en el Apéndice I (Fig. 2), una (<1%) es evaluada como "Extinto en Estado Silvestre"; 38 (22%) son evaluadas como "En Peligro Crítico"; 47 (27%) "En Peligro"; 51 (29%) "Vulnerable"; 13 (8%) "Casi Amenazadas". Por lo tanto, un total de 150 especies, es decir, aproximadamente el 87% de todas las especies migratorias del Apéndice I pueden considerarse de preocupación mundial importante. De las 22 especies restantes, 15 (9%) son evaluadas de "Preocupación Menor" y 2 (1%) con "Datos Insuficientes". Para 5 especies (3%) no hay ninguna evaluación disponible en la base de datos de la Lista Roja y se clasifican, en este análisis, como "No evaluadas".

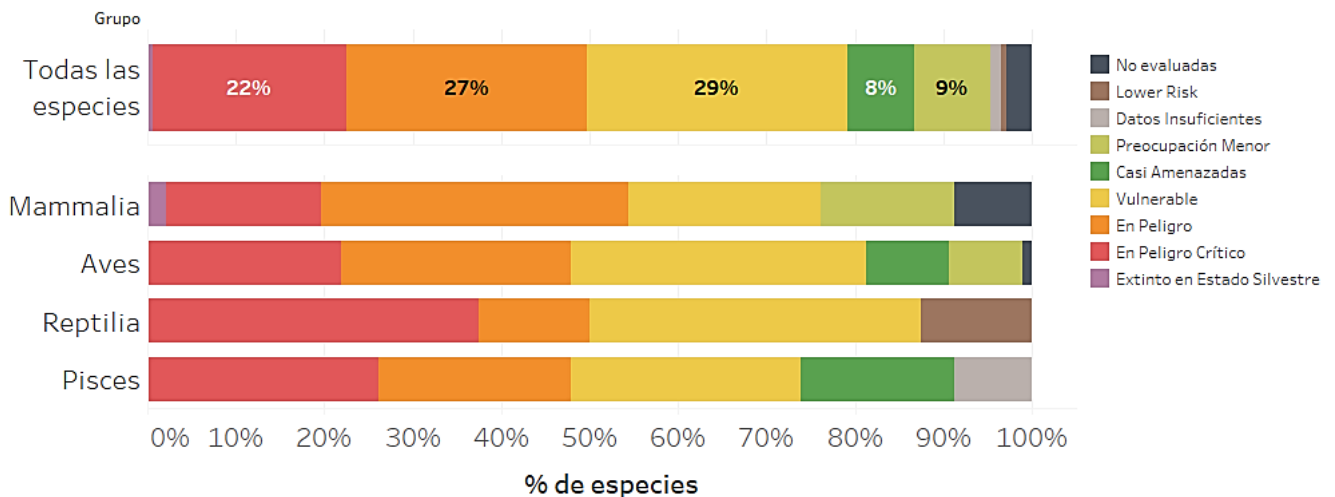


Fig. 2 Porcentaje de especies inscritas en el Apéndice I y sus Categorías de la Lista Roja de la UICN

De acuerdo con las Directrices de la CMS para la evaluación de las propuestas de inscripción a los Apéndice I y II, un taxón clasificado como "Extinto en estado silvestre", "En Peligro Crítico" o "En Peligro" utilizando los criterios de la Lista Roja de la UICN es elegible para ser incluido en el Apéndice I, reconociendo que las especies del Apéndice I de la CMS están definidas en términos generales como "en peligro" (Fig. 3). De las especies actualmente incluidas en el Apéndice I, 86 (50%) podrían cumplir los actuales criterios para su inscripción en el Apéndice.

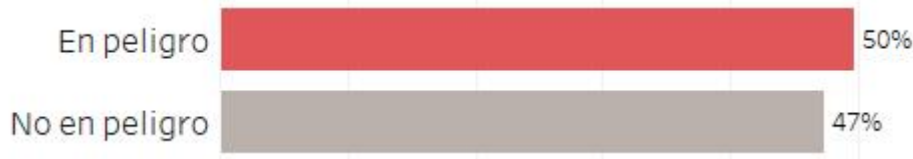


Fig. 3 Porcentaje de especies inscritas en el Apéndice I que cumplen los criterios de inscripción definidos en la Res.11.33 (Rev.COP12) con respecto al estado de conservación.

Tendencia de la población

Las categorías de tendencias de la población han sido seleccionadas a partir de las evaluaciones de la población mundial de los taxones inscritos, sin tener en cuenta el nivel de población geográfica indicado en el Apéndice I para algunas especies. La tendencia actual de la población de 128 especies (74%) inscritas en el Apéndice I está "Disminuyendo" (Fig. 4); para 15 especies (9%) está "Aumentando"; para 9 especies (5%) está "Estable"; para 15 especies (9%) es "Desconocido"; para 2 especies (1%) es "Indeterminado". En el caso de 5 especies (3%) no se encontró información sobre las tendencias poblacionales en la base de datos de la Lista Roja y se clasifican, en este análisis, con "No evaluado".

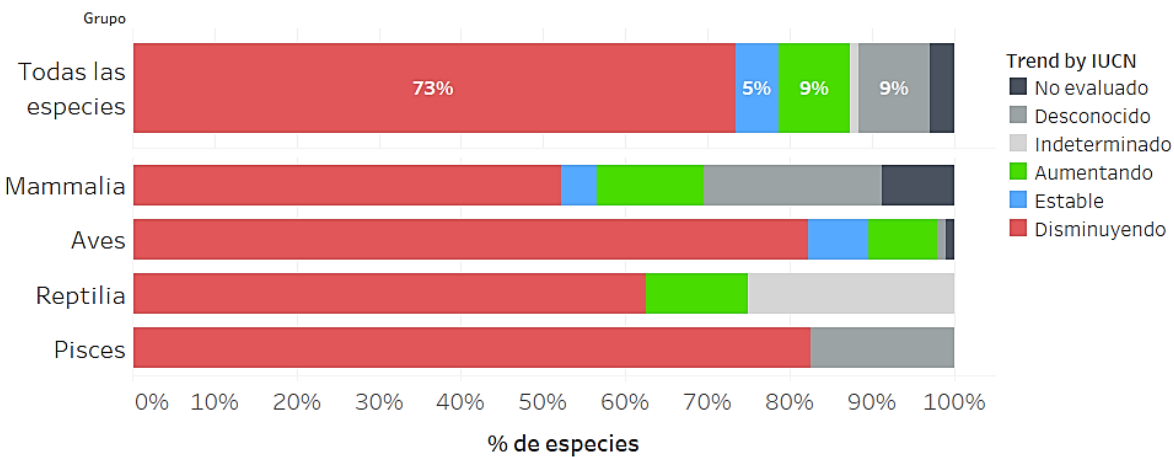


Fig. 4 Tendencia de las poblaciones para las especies inscritas en el Apéndice I

Principales amenazas afectando especies inscritas en el Apéndice I

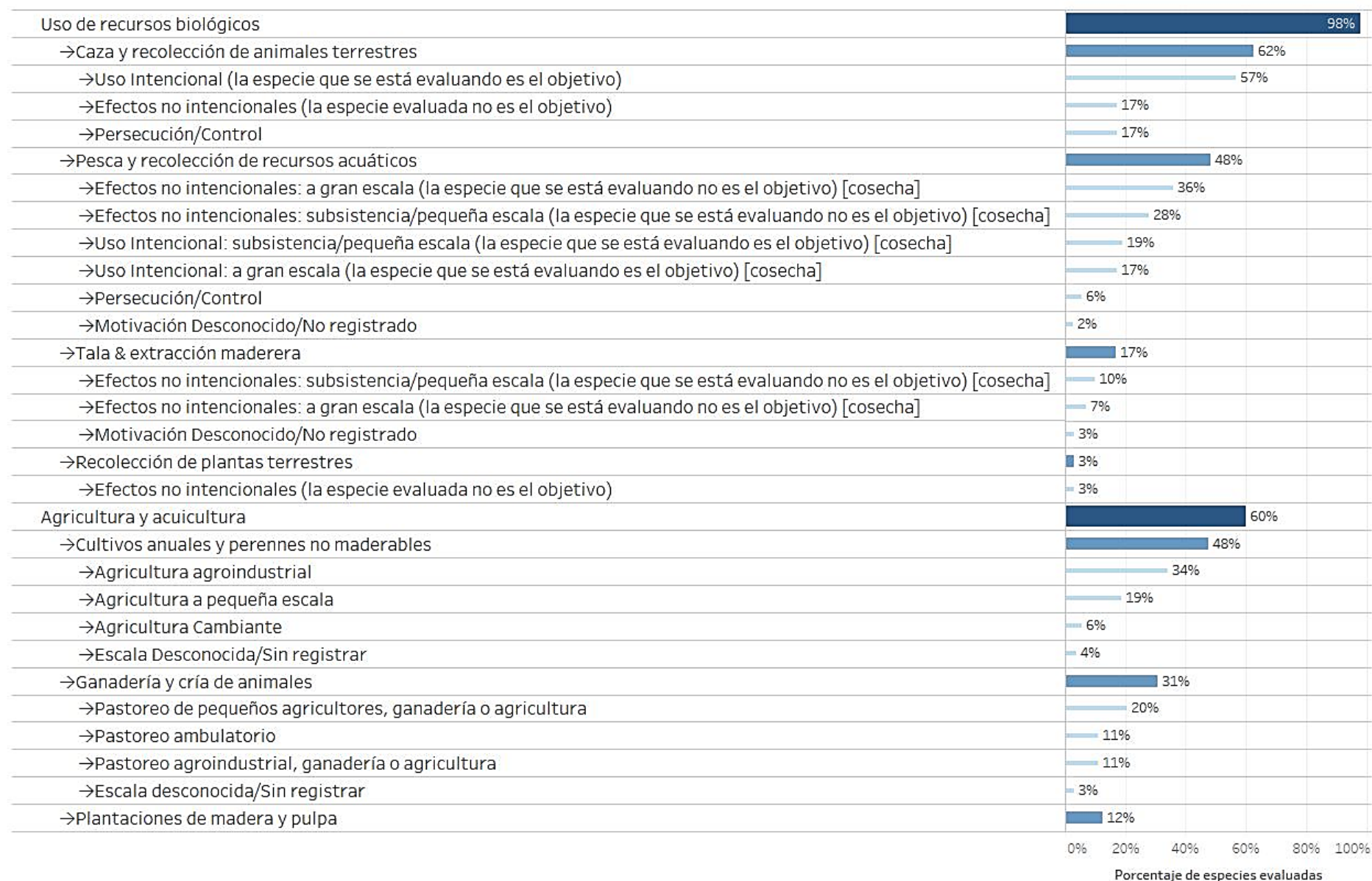
Las amenazas clasificadas y definidas por la Clasificación Unificada de Amenazas Directas UICN-CMP, han sido extraídas de acuerdo con su disponibilidad¹ de la Lista Roja para las especies inscritas en el Apéndice I. Se han considerado los tres niveles definidos por el esquema de clasificación jerárquica de la UICN. Del total de especies inscritas, 162 especies disponían de información sobre sus amenazas. Las categorías de amenaza se han extraído de las evaluaciones de la población mundial de los taxones incluidos en la lista, y no consideran el nivel de población geográfica indicado en el Apéndice I para algunas especies. El porcentaje de las principales amenazas no refleja la suma de los valores de las subcategorías debido a que una especie puede ser evaluada para más de una categoría de amenaza.

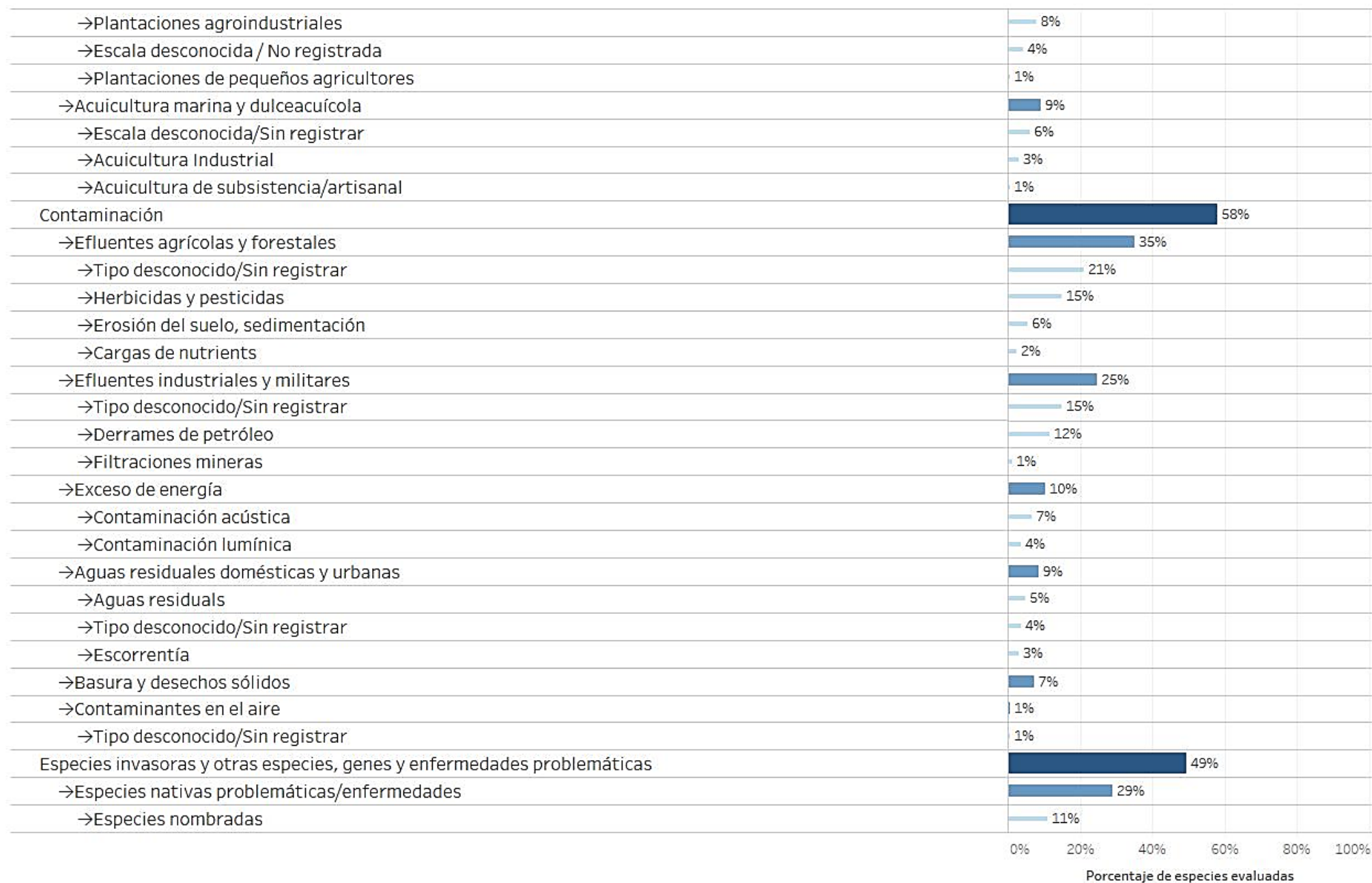
La figura 5 muestra el porcentaje de especies afectadas por tipo de amenaza. El uso de recursos biológicos afecta a 159 especies (98%); la agricultura y acuicultura afecta a 97 especies (60%); la contaminación a 94 especies (58%); las especies invasoras y otras especies, genes y enfermedades problemáticas afecta a 80 especies (49%) y el cambio climático y clima severo, 74 especies (46%).

La figura 6 muestra el porcentaje de especies en los principales grupos taxonómicos, impactados por las principales categorías de amenaza. Las amenazas específicas para cada grupo taxonómico se presentan en la Tabla 1.

¹ De acuerdo con *las Reglas de Procedimiento para las Evaluaciones de la Lista Roja de la UICN 2017 - 2020*, la codificación de amenazas no es una información de soporte requerida en todas las evaluaciones. Esta información sólo es requerida para los taxones categorizados como Extinto, Extinto en Estado Silvestre, En Peligro Crítico, En Peligro, Vulnerable y Casi Amenazado. Las traducciones al español de los nombres de las amenazas fueron hechas por la Secretaría (documento original de la UICN en inglés).

Fig 5. Porcentaje de especies inscritas en el Apéndice I afectadas por tipo de amenaza.





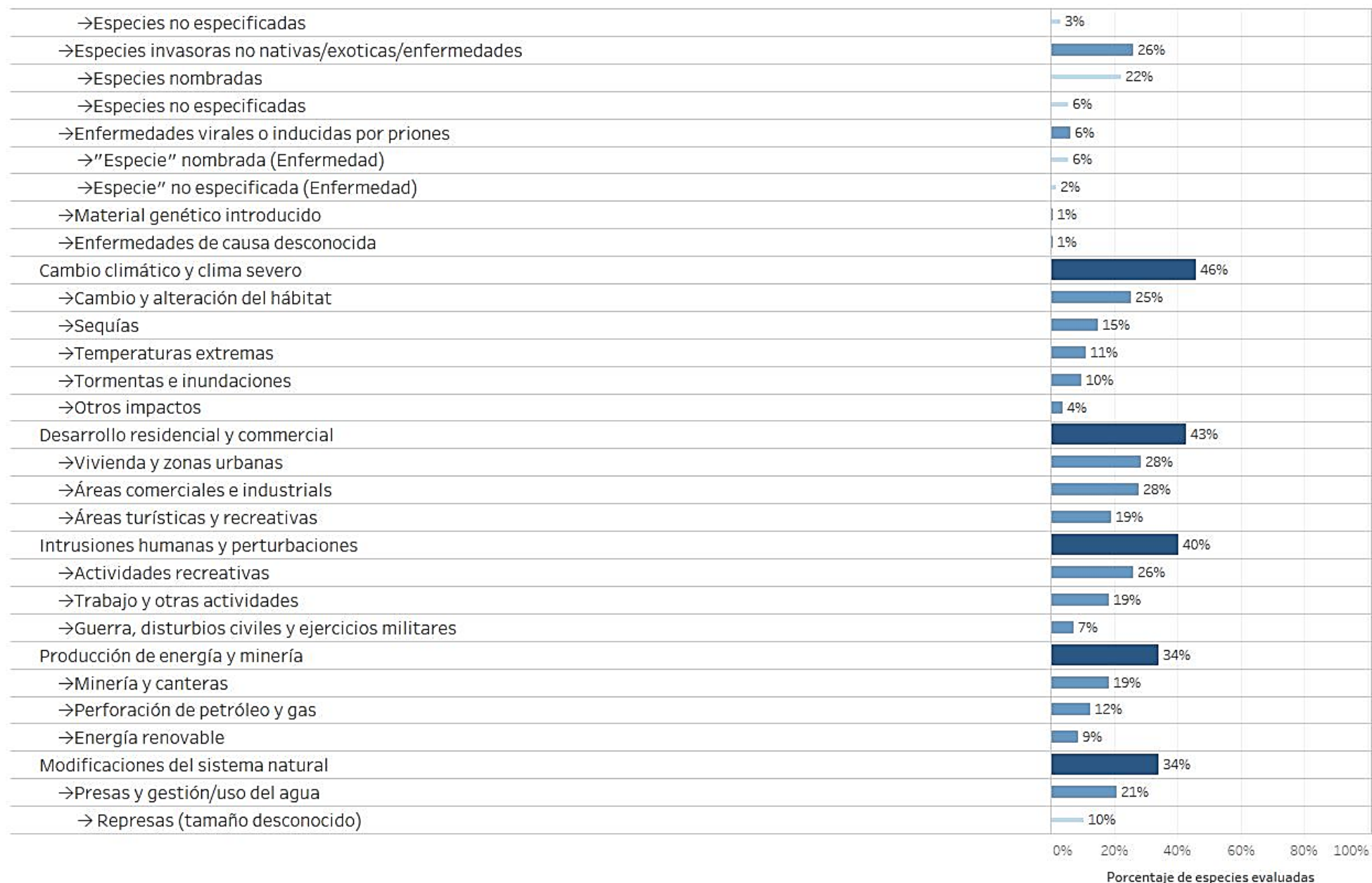


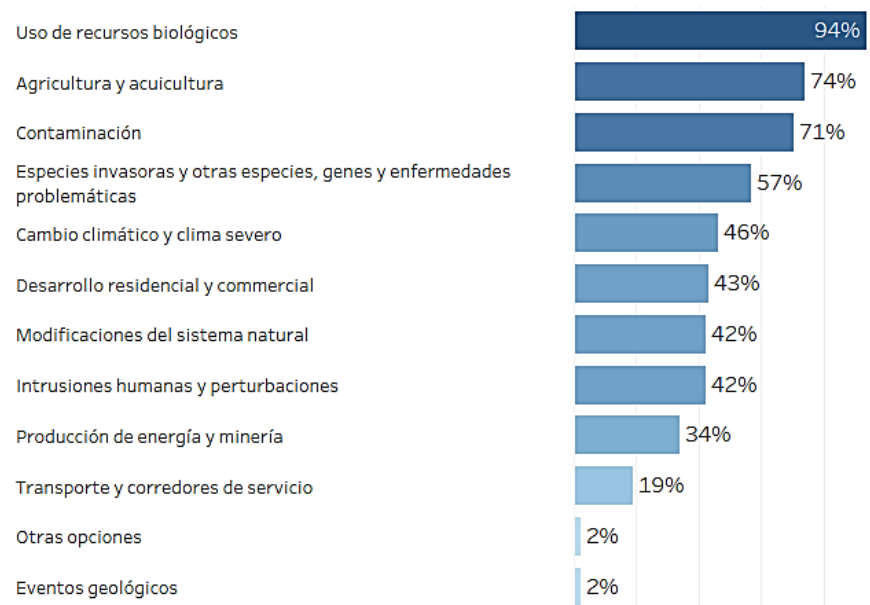


Fig. 6 Porcentaje de especies incluidas en el Apéndice I en cada grupo taxonómico afectado por las principales categorías de amenaza

Appendix I/Mammalia - Amenazas principales



Appendix I/Aves - Amenazas principales



Appendix I/Reptilia - Amenazas principales



Appendix I/Pisces - Amenazas principales



Tabla 1. Porcentaje de especies incluidas en el Apéndice I en cada grupo taxonómico afectado por tipo de amenaza

	Groupe			
	Mammalia	Aves	Reptilia	Pisces
Uso de recursos biológicos	98%	94%	100%	100%
→Caza y recolección de animales terrestres	52%	82%	17%	
→Uso Intencional (la especie que se está evaluando es el objetivo)	52%	73%	17%	
→Efectos no intencionales (la especie evaluada no es el objetivo)	12%	24%		
→Persecución/Control	17%	22%		
→Pesca y recolección de recursos acuáticos	50%	29%	100%	100%
→Efectos no intencionales: a gran escala (la especie que se está evaluando no es el objetivo) [cosech..	38%	17%	67%	96%
→Efectos no intencionales: subsistencia/pequeña escala (la especie que se está evaluando no es el o..	14%	18%	67%	78%
→Uso Intencional: subsistencia/pequeña escala (la especie que se está evaluando es el objetivo) [co..	24%		67%	74%
→Uso Intencional: a gran escala (la especie que se está evaluando es el objetivo) [cosecha]	31%		33%	57%
→Persecución/Control	10%			22%
→Motivación Desconocido/No registrado	7%			4%
→Tala & extracción maderera	19%	19%		4%
→Efectos no intencionales: subsistencia/pequeña escala (la especie que se está evaluando no es el o..	7%	14%		
→Efectos no intencionales: a gran escala (la especie que se está evaluando no es el objetivo) [cosech..	10%	7%		
→Motivación Desconocido/No registrado	10%			4%
→Recolección de plantas terrestres		5%		
→Efectos no intencionales (la especie evaluada no es el objetivo)		5%		
Agricultura y acuicultura	60%	74%	33%	
→Cultivos anuales y perennes no maderables	31%	66%	17%	
→Agricultura agroindustrial	19%	49%		
→Agricultura a pequeña escala	24%	21%		
→Agricultura Cambiante	10%	4%	17%	
→Escala Desconocida/Sin registrar	5%	4%		
→Ganadería y cría de animales	43%	34%		
→Pastoreo de pequeños agricultores, ganadería o agricultura	26%	23%		
→Pastoreo ambulatorio	36%	3%		
→Pastoreo agroindustrial, ganadería o agricultura	7%	16%		
→Escala desconocida/Sin registrar	2%	4%		
→Plantaciones de madera y pulpa	10%	17%		

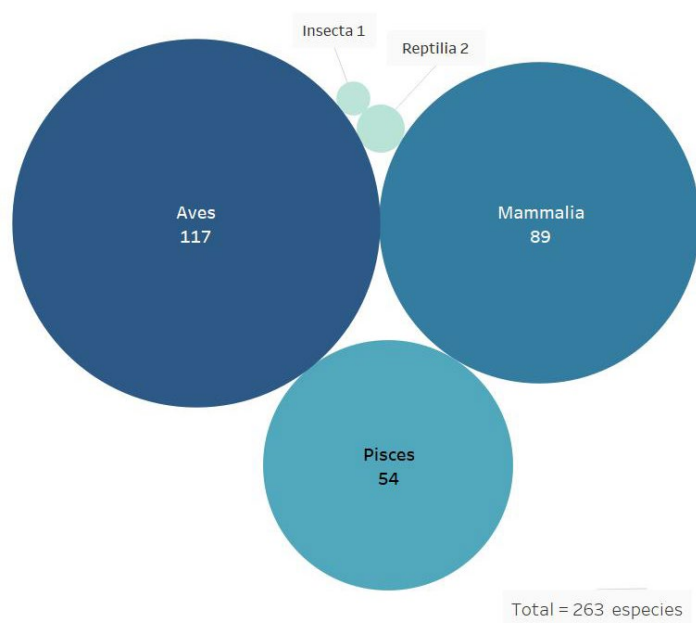
	Groupe			
	Mammalia	Aves	Reptilia	Pisces
→Plantaciones agroindustriales	7%	11%		
→Escala desconocida / No registrada	2%	6%		
→Plantaciones de pequeños agricultores	2%			
→Acuicultura marina y dulceacuícola	7%	12%	17%	
→Escala desconocida/Sin registrar	7%	7%		
→Acuicultura Industrial		4%	17%	
→Acuicultura de subsistencia/artisanal			17%	
Contaminación	36%	71%	67%	35%
→Efluentes agrícolas y forestales	21%	46%		17%
→Tipo desconocido/Sin registrar	12%	31%		
→Herbicidas y pesticidas	7%	21%		4%
→Erosión del suelo, sedimentación	7%	2%		17%
→Cargas de nutrientes	2%			13%
→Efluentes industriales y militares	24%	26%	33%	13%
→Tipo desconocido/Sin registrar	17%	17%	17%	
→Derrames de petróleo	14%	9%	17%	13%
→Filtraciones mineras				9%
→Exceso de energía	26%	4%	33%	
→Contaminación acústica	26%			
→Contaminación lumínica		4%	33%	
→Aguas residuales domésticas y urbanas	17%	3%	17%	13%
→Aguas residuales	10%		17%	13%
→Tipo desconocido/Sin registrar	7%	3%		
→Escorrentía	5%			13%
→Basura y desechos sólidos	14%	3%	33%	4%
→Contaminantes en el aire		1%		
→Tipo desconocido/Sin registrar		1%		
Especies invasoras y otras especies, genes y enfermedades problemáticas	55%	57%	33%	4%
→Especies nativas problemáticas/enfermedades	45%	27%	17%	4%
→Especies nombradas	2%	18%		

	Groupe			
	Mammalia	Aves	Reptilia	Pisces
→Especies no especificadas	10%	1%		
→Especies invasoras no nativas/exoticas/enfermedades	21%	35%		
→Especies nombradas	17%	31%		
→Especies no especificadas	7%	6%		
→Enfermedades virales o inducidas por priones	10%	5%	17%	
→"Especie" nombrada (Enfermedad)	7%	5%	17%	
→"Especie" no especificada (Enfermedad)	7%			
→Material genético introducido	2%			
→Enfermedades de causa desconocida	2%			
Cambio climático y clima severo	50%	46%	67%	22%
→Cambio y alteración del hábitat	31%	22%	33%	22%
→Sequías	21%	16%		
→Temperaturas extremas	10%	6%	50%	22%
→Tormentas e inundaciones	7%	12%	33%	
→Otros impactos	2%	4%	17%	
Desarrollo residencial y commercial	38%	43%	83%	30%
→Vivienda y zonas urbanas	33%	27%	33%	17%
→Áreas comerciales e industrials	21%	27%	50%	30%
→Áreas turísticas y recreativas	24%	14%	83%	13%
Intrusiones humanas y perturbaciones	40%	42%	67%	17%
→Actividades recreativas	26%	25%	50%	17%
→Trabajo y otras actividades	12%	23%	50%	
→Guerra, disturbios civiles y ejercicios militares	24%	2%		
Producción de energía y minería	40%	34%	33%	17%
→Minería y canteras	26%	16%	17%	13%
→Perforación de petróleo y gas	17%	11%	17%	9%
→Energía renovable		15%		
Modificaciones del sistema natural	26%	42%	17%	13%
→Presas y gestión/uso del agua	19%	23%	17%	13%
→ Represas (tamaño desconocido)	17%	7%	17%	9%

	Mammalia	Groupe Aves	Pisces
→ Grandes Represas	2%	6%	4%
→Captación de aguas superficiales (uso agrícola)	2%	4%	4%
→Extracción de agua subterránea (uso desconocido)	5%	1%	
→Captación de aguas superficiales (uso doméstico)	2%	1%	
→Captación de aguas superficiales (uso comercial)	2%	1%	
→Captación de aguas superficiales (uso desconocido)		2%	
→Pequeñas Represas	2%	1%	
→Extracción de agua subterránea (uso agrícola)		1%	
→Otras modificaciones del ecosistema	14%	18%	
→Incendios y extinción de incendios	7%	9%	
→Tendencia desconocida/no registrada	7%	4%	
→Aumento de la frecuencia/intensidad de incendios		4%	
→Supresión en frecuencia/intensidad de incendios		1%	
Transporte y corredores de servicio	60%	19%	26%
→Carreteras y ferrocarriles	24%	11%	4%
→Vías de navegación	36%		22%
→Líneas de servicios públicos y de servicio	2%	14%	
→Rutas de vuelo		1%	
Otras opciones	2%	2%	
→Otra amenaza	2%	2%	
Eventos geológicos		2%	
→Volcanes		2%	

APÉNDICE II

Especies inscritas en el Apéndice II por grupo taxonómico



El Apéndice II de la CMS incluye 263 taxones a nivel de especies o subespecies, de los cuales 89 son mamíferos, 117 son aves, 2 son reptiles, 54 son peces y 1 es un insecto. (Fig.7)

Fig. 7 Especies y subespecies inscritas en el Apéndice I por categoría genérica taxonómica.

Estado de conservación

Las categorías de la Lista Roja de la UICN han sido seleccionadas a partir de las evaluaciones de la población global de los taxones inscritos, y no consideran el nivel de población geográfica indicado en el Apéndice II para algunas especies. De las especies inscritas en el Apéndice II (Fig. 8), una (<1%) está clasificada como "Extinto en Estado Silvestre"; 26 (10%) están clasificadas como "En Peligro Crítico"; 28 (11%) como "En Peligro"; 57 (22%) como "Vulnerables"; 31 (12%) como "Casi Amenazadas". Por lo tanto, un total de 143 especies, es decir, aproximadamente 54% de las especies migratorias inscritas en el Apéndice II pueden considerarse de preocupación mundial importante. De las 120 especies restantes, 85 (32%) son evaluadas como "Preocupación Menor"; 12 (5%) como "Datos Insuficientes"; 1 especie (insecto) fue considerada "No Aplicable" al proceso de evaluación. Para 22 especies (8%) no se dispone de ninguna evaluación en la base de datos de la Lista Roja y se clasifican en este análisis con "No evaluadas".

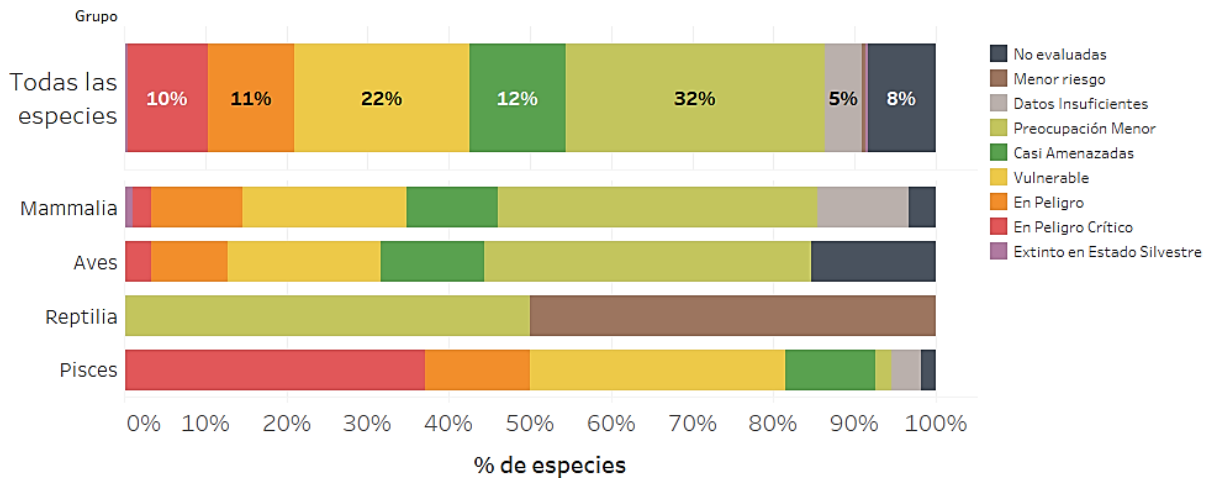


Fig. 8 Porcentaje de especies inscritas en el Apéndice II y sus Categorías de la Lista Roja de la UICN

Según las directivas de la CMS para la evaluación de proposiciones de inscripción a los Apéndices I y II, un taxón evaluado como “Extinto en Estado Silvestre”, “En Peligro Crítico”, “En Peligro”, “Vulnerable” o “Casi Amenazado” utilizando los criterios de la Lista Roja de la UICN podrá considerarse para su inclusión en el Apéndice II; reconociendo que los taxones citados entran dentro de la definición de “estado desfavorable de conservación” con arreglo a la Convención. Un taxón clasificado como "Datos Insuficientes" debería evaluarse en términos del valor de la información que pueda estar disponible de cara a cualquier propuesta individual de inclusión en el Apéndice II.

De las especies actualmente incluidas en el Apéndice II, 155 (59%) podrían cumplir los criterios para su inclusión en el Apéndice (Fig. 9)



Fig.9 Porcentaje de especies inscritas en el Apéndice I que cumplen los criterios de inscripción definidos en la Res.11.33 (Rev.COP12)

Tendencia de la población.

Las categorías de tendencias de la población han sido seleccionadas a partir de las evaluaciones de la población mundial de los taxones inscritos, sin tener en cuenta el nivel de población geográfica indicado en el Apéndice II para algunas especies. La tendencia actual de la población de 126 especies (48%) incluidas en el Apéndice II está "Disminuyendo" (Fig. 10); la de 27 especies (10%) esta "Estable"; la de 20 especies (8%) esta "Aumentando"; la de 64 especies (24%) es "Desconocido"; la de 3 especies (1%) es "Indeterminado". En el caso de 22 especies (8%) no se encontró información sobre las tendencias poblacionales en la base de datos de la Lista Roja y se clasifican en este análisis con "No evaluado".

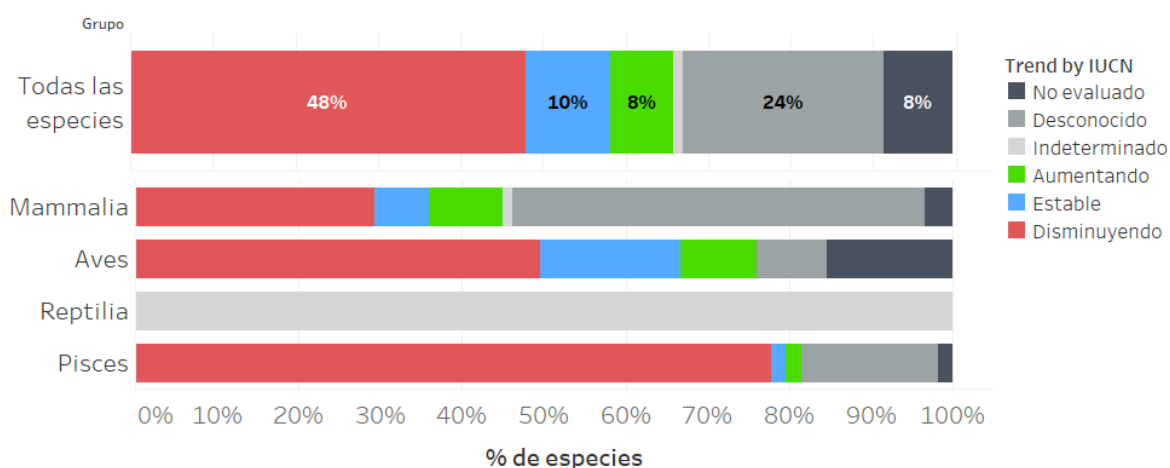


Fig 10. Tendencia de la población de especies inscritas en el Apéndice II

Principales amenazas afectando especies inscritas en el Apéndice II

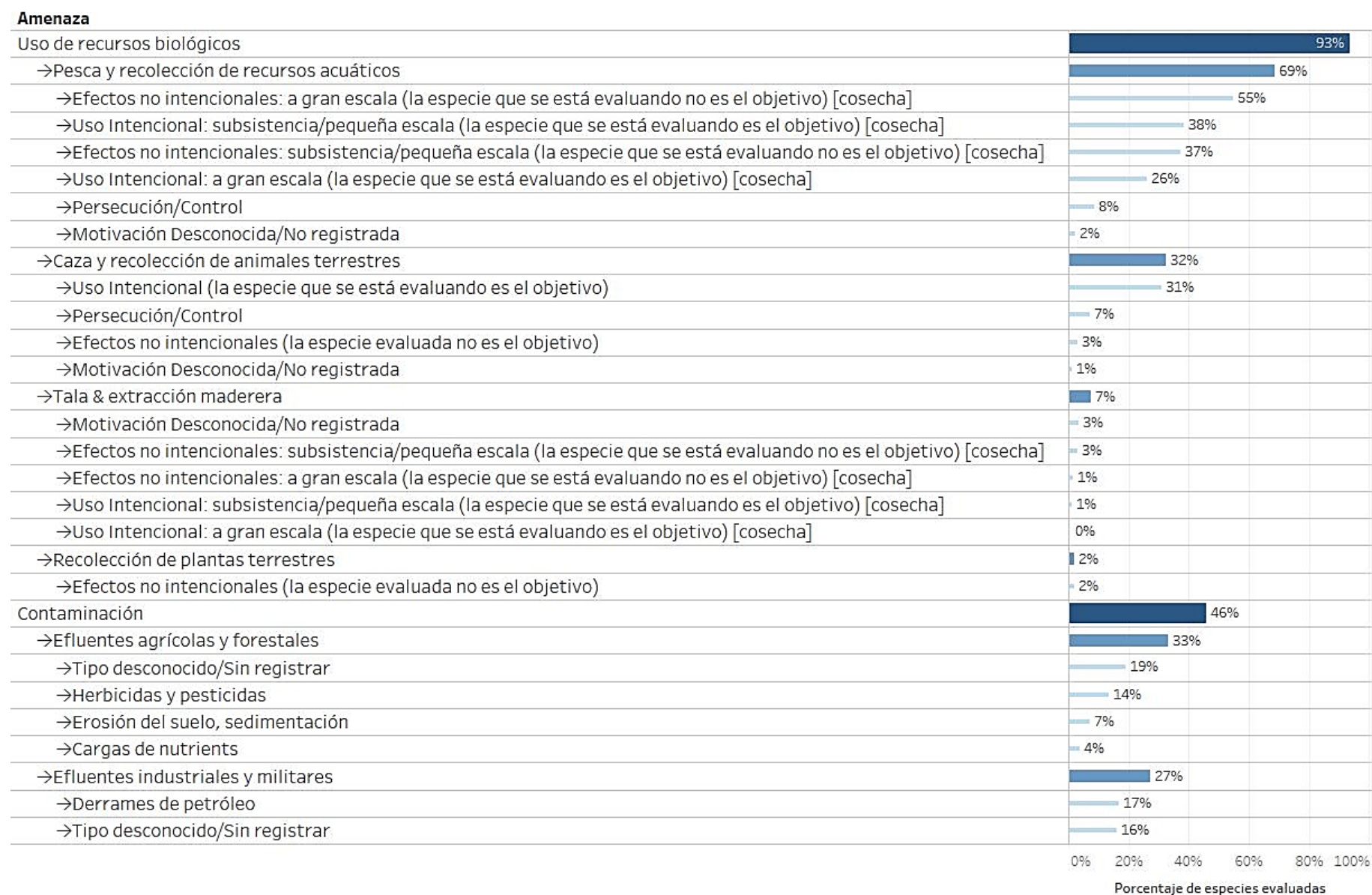
Las amenazas clasificadas y definidas por la Clasificación Unificada de Amenazas Directas UICN-CMP, han sido extraídas de acuerdo con su disponibilidad² de la Lista Roja para las especies inscritas en el Apéndice II. Se han considerado los tres niveles definidos por el esquema de clasificación jerárquica de la UICN. Un total de 214 especies disponían de información sobre las amenazas. Las categorías de amenazas se han extraído de las evaluaciones de la población mundial de los taxones incluidos en la lista, y no consideran el nivel de población geográfica indicado en el Apéndice II para algunas especies.

La figura 11 muestra el porcentaje de especies afectadas por el tipo de amenaza. El uso de recursos biológicos afecta a 200 especies (93%); la contaminación afecta a 98 especies (46%); las especies invasoras y otras especies, genes y enfermedades problemáticas afecta a 82 especies (38%); el cambio climático y clima severo a 81 especies (38%); la modificación de los sistemas naturales, es decir, los cambios en los procesos naturales como el fuego, la hidrología y la sedimentación afectan a 69 especies (32%).

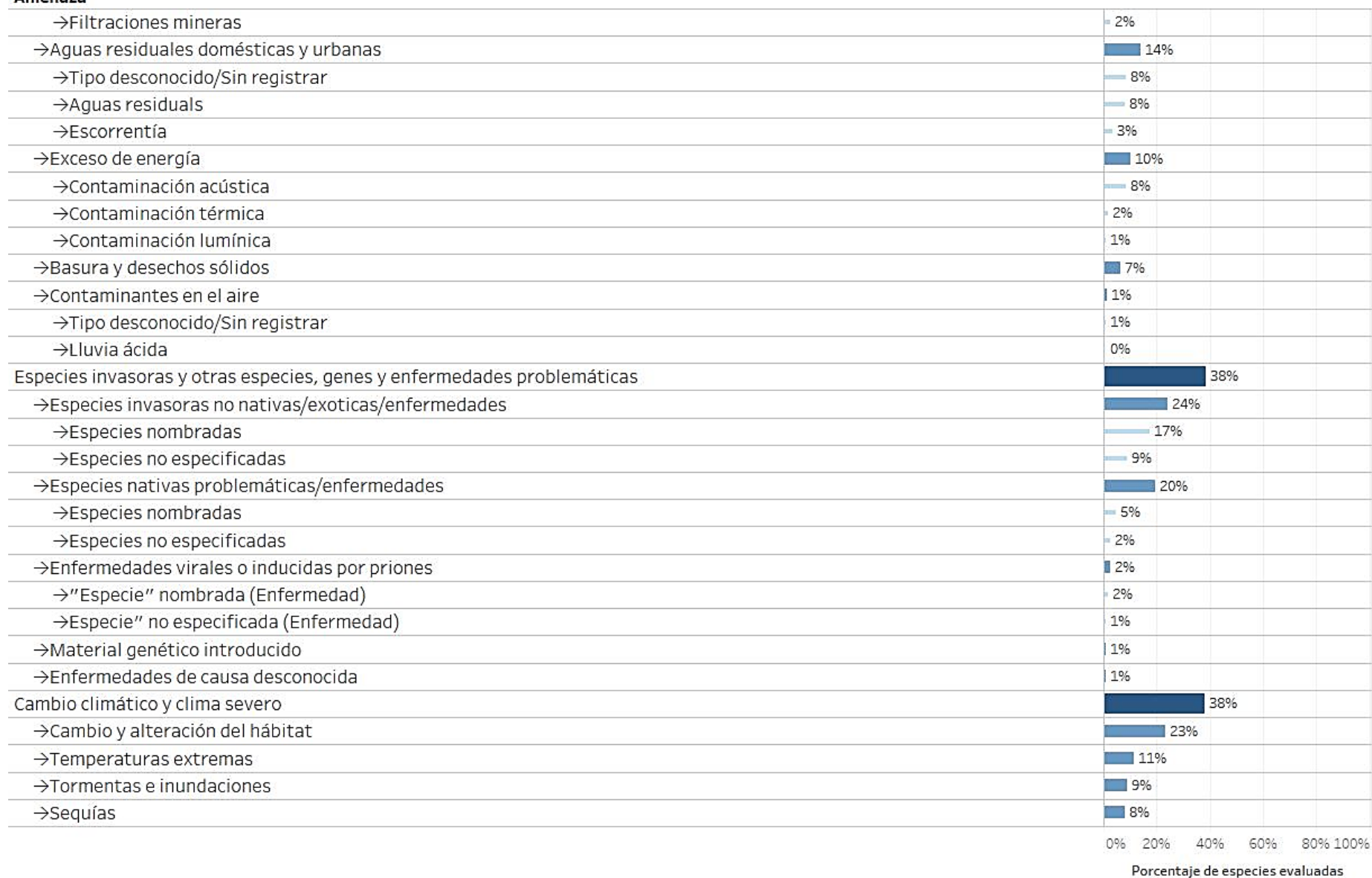
La figura 12 muestra el porcentaje de especies en los principales grupos taxonómicos, impactados por las principales categorías de amenaza. Las amenazas específicas para cada grupo taxonómico se presentan en la Tabla 1

² De acuerdo con *las Reglas de Procedimiento para las Evaluaciones de la Lista Roja de la UICN 2017-2020*, la codificación de amenazas no es una información de soporte requerida en todas las evaluaciones. Esta información sólo es requerida para los taxones categorizados como Extinto, Extinto en Estado Silvestre, En Peligro Crítico, En Peligro, Vulnerable y Casi Amenazado. Las traducciones al español de los nombres de las amenazas fueron hechas por la Secretaría (documento original de la UICN en inglés).

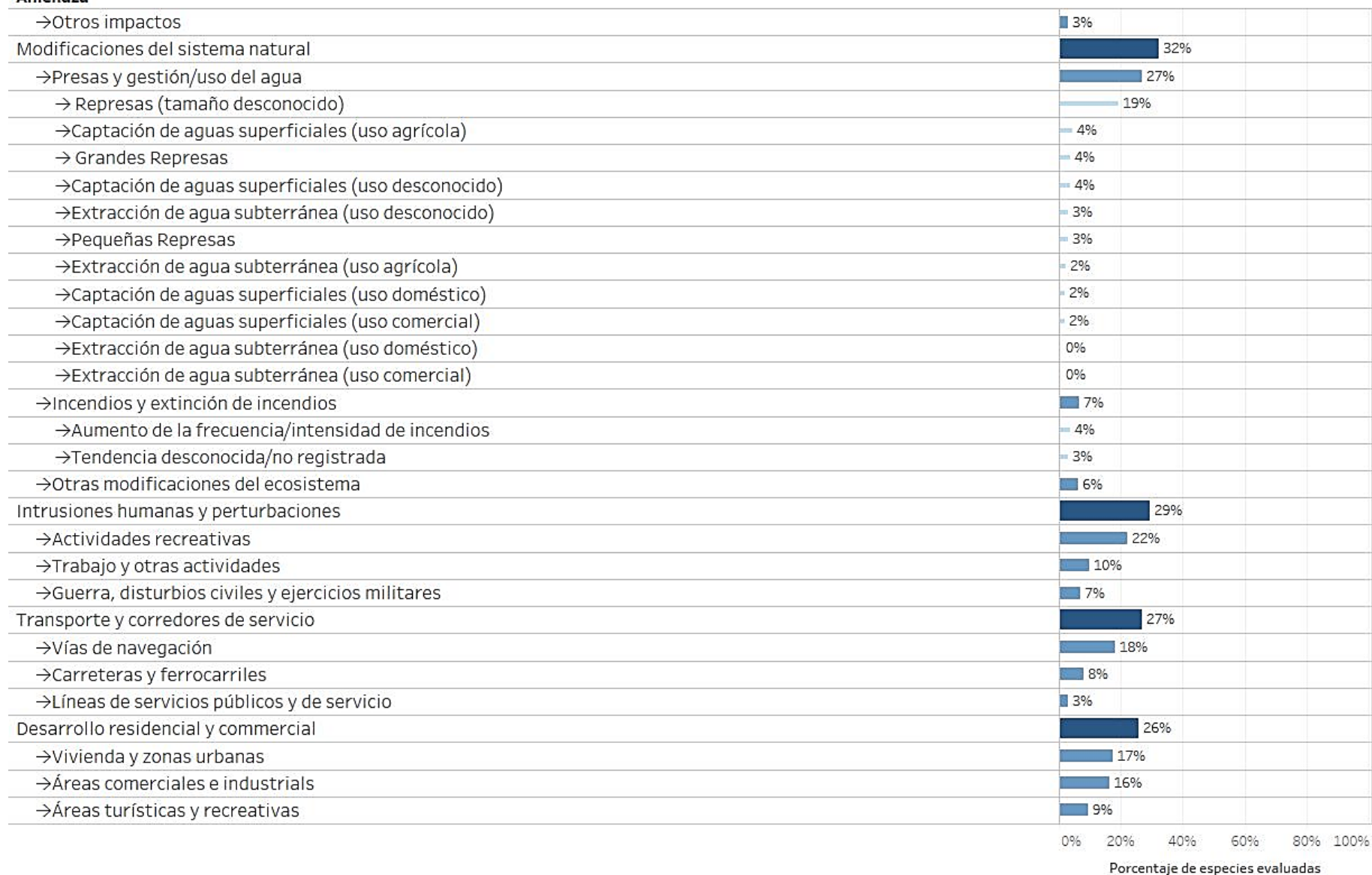
Fig 11. Porcentaje de especies inscritas en el Apéndice II afectadas por tipo de amenaza.



Amenaza



Amenaza

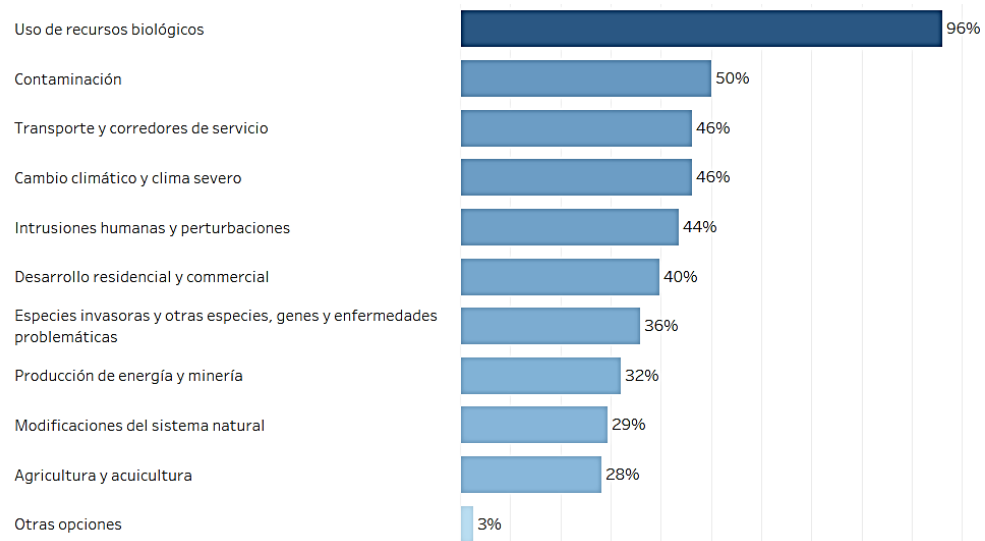


. Amenaza

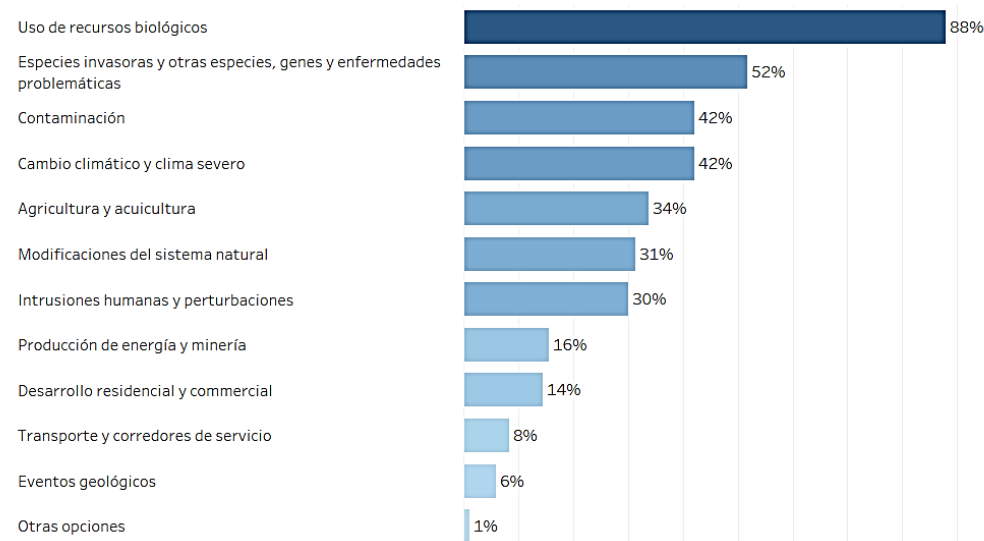


Fig. 12 Porcentaje de especies incluidas en el Apéndice II en cada grupo taxonómico afectado por el principal tipo de amenaza

Appendix II/Mammalia inscritas - Amenazas principales



Appendix II/Aves inscritas - Amenazas principales



Appendix II/Pisces inscritas - Amenazas principales

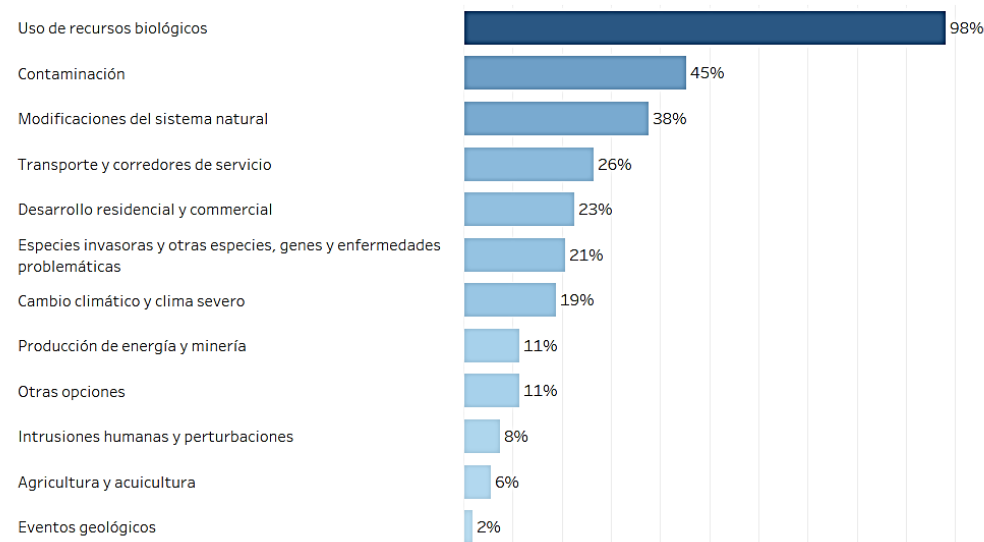


Tabla 2. Porcentaje de especies incluidas en cada grupo taxonómico del Apéndice II afectadas por el tipo de amenaza.

	Grupo		
	Aves	Mammalia	Pisces
Uso de recursos biológicos	88%	96%	98%
→Pesca y recolección de recursos acuáticos	49%	69%	98%
→Efectos no intencionales: a gran escala (la especie que se está evaluando no es el objetivo) [cosecha]	43%	47%	83%
→Uso Intencional: subsistencia/pequeña escala (la especie que se está evaluando es el objetivo) [cosecha]		51%	79%
→Efectos no intencionales: subsistencia/pequeña escala (la especie que se está evaluando no es el objetivo) [cosecha]	16%	33%	77%
→Uso Intencional: a gran escala (la especie que se está evaluando es el objetivo) [cosecha]		29%	62%
→Persecución/Control		12%	17%
→Motivación Desconocida/No registrada		5%	2%
→Caza y recolección de animales terrestres	59%	24%	2%
→Uso Intencional (la especie que se está evaluando es el objetivo)	57%	24%	
→Persecución/Control	10%	9%	
→Efectos no intencionales (la especie evaluada no es el objetivo)	1%	6%	
→Motivación Desconocida/No registrada	1%		2%
→Tala & extracción maderera	4%	13%	6%
→Motivación Desconocida/No registrada		8%	2%
→Efectos no intencionales: subsistencia/pequeña escala (la especie que se está evaluando no es el objetivo) [cosecha]	4%	4%	
→Efectos no intencionales: a gran escala (la especie que se está evaluando no es el objetivo) [cosecha]		3%	2%
→Uso Intencional: subsistencia/pequeña escala (la especie que se está evaluando es el objetivo) [cosecha]		3%	
→Uso Intencional: a gran escala (la especie que se está evaluando es el objetivo) [cosecha]			2%
→Recolección de plantas terrestres	5%		
→Efectos no intencionales (la especie evaluada no es el objetivo)	5%		
Contaminación	42%	50%	45%
→Efluentes agrícolas y forestales	27%	41%	32%
→Tipo desconocido/Sin registrar	12%	26%	21%
→Herbicidas y pesticidas	14%	15%	9%
→Erosión del suelo, sedimentación	4%	4%	17%
→Cargas de nutrientes	1%	4%	8%
→Efluentes industriales y militares	14%	37%	32%
→Derrames de petróleo	12%	19%	21%
→Tipo desconocido/Sin registrar	2%	26%	23%

	Grupo		
	Aves	Mammalia	Pisces
→Herbicidas y pesticidas	14%	15%	9%
→Erosión del suelo, sedimentación	4%	4%	17%
→Cargas de nutrientes	1%	4%	8%
→Efluentes industriales y militares	14%	37%	32%
→Derrames de petróleo	12%	19%	21%
→Tipo desconocido/Sin registrar	2%	26%	23%
→Filtraciones mineras		3%	6%
→Aguas residuales domésticas y urbanas	1%	22%	23%
→Tipo desconocido/Sin registrar	1%	14%	11%
→Aguas residuales		9%	19%
→Escorrentía		4%	8%
→Exceso de energía	1%	22%	8%
→Contaminación acústica		22%	2%
→Contaminación térmica			8%
→Contaminación lumínica	1%		2%
→Basura y desechos sólidos	5%	6%	9%
→Contaminantes en el aire	1%		4%
→Tipo desconocido/Sin registrar	1%		2%
→Lluvia ácida			2%
Especies invasoras y otras especies, genes y enfermedades problemáticas	52%	36%	21%
→Especies invasoras no nativas/exóticas/enfermedades	41%	12%	17%
→Especies nombradas	37%	4%	6%
→Especies no especificadas	5%	8%	17%
→Especies nativas problemáticas/enfermedades	16%	29%	11%
→Especies nombradas	11%		2%
→Especies no especificadas	2%	4%	
→Enfermedades virales o inducidas por priones	4%	3%	
→"Especie" nombrada (Enfermedad)	4%	1%	
→Especie" no especificada (Enfermedad)		3%	
→Material genético introducido		1%	2%

	Grupo		
	Aves	Mammalia	Pisces
→Enfermedades de causa desconocida		3%	
Cambio climático y clima severo	42%	46%	19%
→Cambio y alteración del hábitat	22%	33%	11%
→Temperaturas extremas	7%	14%	13%
→Tormentas e inundaciones	16%	6%	2%
→Sequías	4%	14%	6%
→Otros impactos	2%	4%	2%
Modificaciones del sistema natural	31%	29%	38%
→Presas y gestión/uso del agua	24%	22%	38%
→Represas (tamaño desconocido)	14%	14%	34%
→Captación de aguas superficiales (uso agrícola)	5%	4%	4%
→Grandes Represas	2%	5%	4%
→Captación de aguas superficiales (uso desconocido)	10%		
→Extracción de agua subterránea (uso desconocido)	1%	4%	4%
→Pequeñas Represas	1%	5%	2%
→Extracción de agua subterránea (uso agrícola)	1%		8%
→Captación de aguas superficiales (uso doméstico)		4%	2%
→Captación de aguas superficiales (uso comercial)		4%	2%
→Extracción de agua subterránea (uso doméstico)			2%
→Extracción de agua subterránea (uso comercial)			2%
→Incendios y extinción de incendios	11%	6%	
→Aumento de la frecuencia/intensidad de incendios	7%	3%	
→Tendencia desconocida/no registrada	4%	4%	
→Otras modificaciones del ecosistema	7%	9%	
Intrusiones humanas y perturbaciones	30%	44%	8%
→Actividades recreativas	23%	31%	8%
→Trabajo y otras actividades	13%	13%	
→Guerra, disturbios civiles y ejercicios militares	4%	15%	
Transporte y corredores de servicio	8%	46%	26%
→Vías de navegación	2%	32%	23%

	Grupo		
	Aves	Mammalia	Pisces
→Carreteras y ferrocarriles	5%	14%	4%
→Líneas de servicios públicos y de servicio	5%	1%	2%
Desarrollo residencial y comercial	14%	40%	23%
→Vivienda y zonas urbanas	10%	28%	13%
→Áreas comerciales e industriales	2%	28%	21%
→Áreas turísticas y recreativas	6%	14%	8%
Agricultura y acuicultura	34%	28%	6%
→Cultivos anuales y perennes no maderables	33%	19%	6%
→Agricultura agroindustrial	20%	10%	4%
→Agricultura a pequeña escala	13%	15%	2%
→Agricultura Cambiante	4%	5%	
→Escala Desconocida/Sin registrar	5%	3%	2%
→Plantaciones de pequeños agricultores		3%	
→Ganadería y cría de animales	20%	18%	4%
→Pastoreo de pequeños agricultores, ganadería o agricultura	11%	14%	
→Pastoreo agroindustrial, ganadería o agricultura	11%	5%	2%
→Pastoreo ambulatorio	1%	14%	
→Escala desconocida/Sin registrar	5%	1%	2%
→Plantaciones de madera y pulpa	13%	4%	2%
→Plantaciones agroindustriales	10%	4%	2%
→Escala desconocida / No registrada	4%		
→Acuicultura marina y dulceacuícola		6%	2%
→Escala desconocida/Sin registrar		4%	2%
→Acuicultura de subsistencia/artisanal		1%	
→Acuicultura Industrial		1%	
Producción de energía y minería	16%	32%	11%
→Minería y canteras	10%	18%	8%
→Perforación de petróleo y gas	5%	22%	6%
→Energía renovable	5%	3%	2%
Otras opciones	1%	3%	11%
→Otra amenaza	1%	3%	11%
Eventos geológicos	6%		2%
→Volcanes	5%		2%
→Avalanchas/ deslizamientos de tierras	1%		

Especies inscritas y cubiertas en el Apéndice II por grupo taxonómico

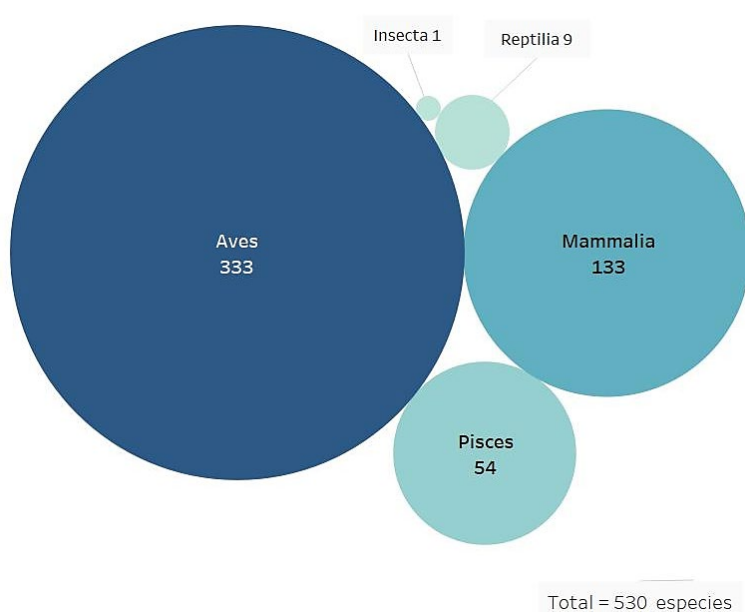


Fig. 11 Especies inscritas y cubiertas en el Apéndice II por categoría taxonómica genérica.

Además de los taxones a nivel de especies y subespecies, el Apéndice II incluye 2 familias de mamíferos, 63 familias de aves, 3 géneros de aves y 2 familias de reptiles. Se hizo una selección mesurada de las especies incluidas en las familias y géneros inscritos en el Apéndice, considerando las especies cubiertas por un Acuerdo del Art. IV de la CMS y/o incluido en el Apéndice I.

Las dos familias de mamíferos que figuran en el Apéndice II son murciélagos del orden Chiroptera. Las especies protegidas por el Acuerdo EUROBATS se consideraron

cubiertas por las familias, con la exclusión de las especies endémicas de un solo país.

La desagregación de las familias y géneros de aves utilizó datos del Manual de las Aves del Mundo. Se seleccionó un total de 267 especies, de las cuales 115 están incluidas en AEWA, 79 en el MdE Raptors, 44 en el Acuerdo EUROBATS, 27 en el Apéndice I de la CMS, 1 en el MdE IOSEA y 1 en el MdE del carricérin cejudo.

En total, 530 especies están inscritas y cubiertas en el Apéndice II, de las cuales 133 son mamíferos, 333 aves, 9 reptiles, 54 peces y 1 insecto (Fig. 11).

Estado de conservación

Las categorías de tendencias de la población han sido seleccionadas a partir de las evaluaciones de la población mundial de los taxones inscritos, sin tener en cuenta el nivel de población geográfica indicado en el Apéndice II para algunas especies. De las especies inscritas y cubiertas bajo el Apéndice II (Fig. 12), una (<1%) es considerada como "Extinto en Estado Silvestre"; 41 (8%) son consideradas como "En Peligro Crítico"; 44 (8%) como "En Peligro"; 86 (16%) como "Vulnerables"; 56 (11%) como "Casi Amenazadas". Por lo tanto, un total de 227 especies, es decir, aproximadamente el 43% de las especies migratorias inscritas en el Apéndice II pueden considerarse de preocupación mundial importante. De las 302 especies restantes, 259 (49%) son evaluadas como "Preocupación Menor"; 17 (3%) como "Datos Insuficientes"; "; 1 especie (insecto) fue considerada "No Aplicable" al proceso de evaluación. Para 25 especies (5%) no hay ninguna evaluación disponible en la base de datos de la Lista Roja y se clasifican en este análisis con "No evaluado".

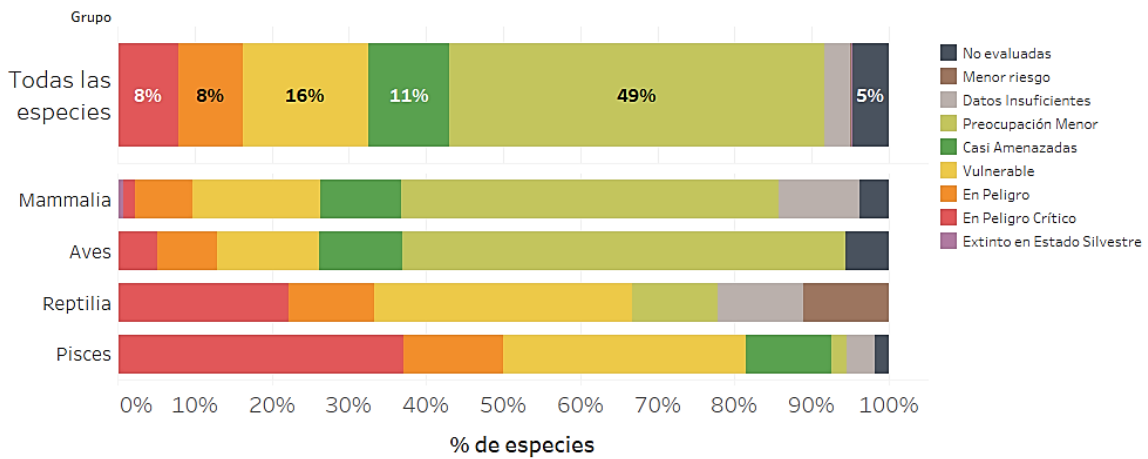


Fig. 12 Porcentaje de especies inscritas y cubiertas en el Apéndice II y sus Categorías de la Lista Roja de la UICN.

De las 530 especies enumeradas y cubiertas por el Apéndice II, 245 (46%) pueden cumplir la definición de "estado de conservación desfavorable" (Fig. 13).

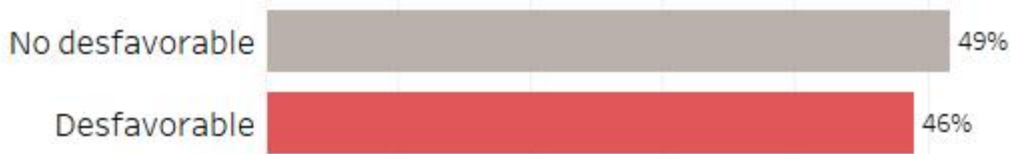


Fig. 13 Porcentaje de especies inscritas y cubiertas en el Apéndice II que cumplen los criterios de inscripción definidos en la Res.11.33 (Rev.COP12)

Tendencia de la población

Las categorías de tendencias de la población han sido seleccionadas a partir de las evaluaciones de la población mundial de los taxones inscritos, sin tener en cuenta el nivel de población geográfica indicado en el Apéndice II para algunas especies. La tendencia actual de la población de 261 especies (49%) incluidas y cubiertas bajo el Apéndice II está "Disminuyendo" (Fig. 14); para 75 especies (14%) está "Estable"; para 52 especies (10%) esta "Aumentando"; para 111 especies (21%) es "Desconocido"; para 5 especies (1%) es "Indeterminado". En el caso de 25 especies (5%) no se encontró información sobre las tendencias poblacionales en la base de datos de la Lista Roja y se clasifican en este análisis como "especies no evaluadas".

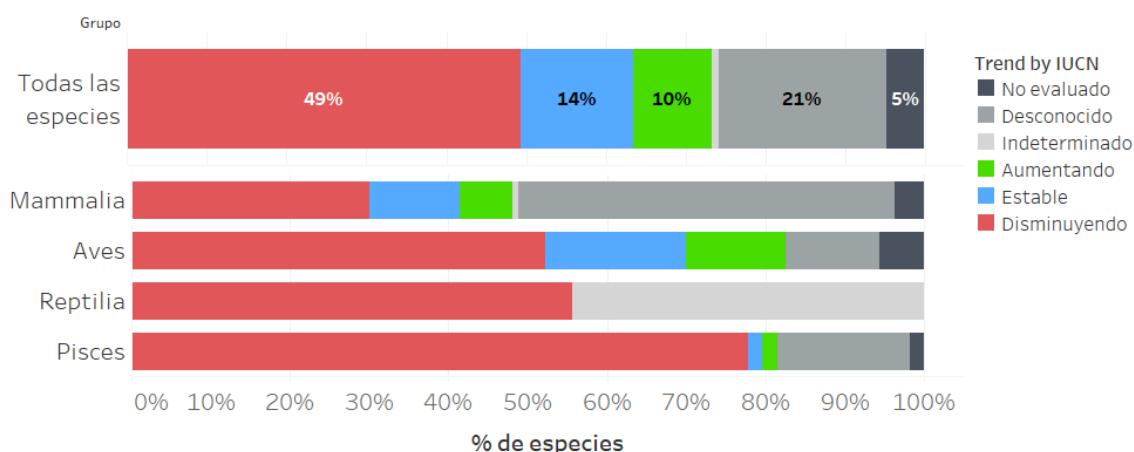


Fig. 14 Tendencia de la población de especies inscritas y cubiertas en el Apéndice II

Principales amenazas afectando especies inscritas y cubiertas en el Apéndice II

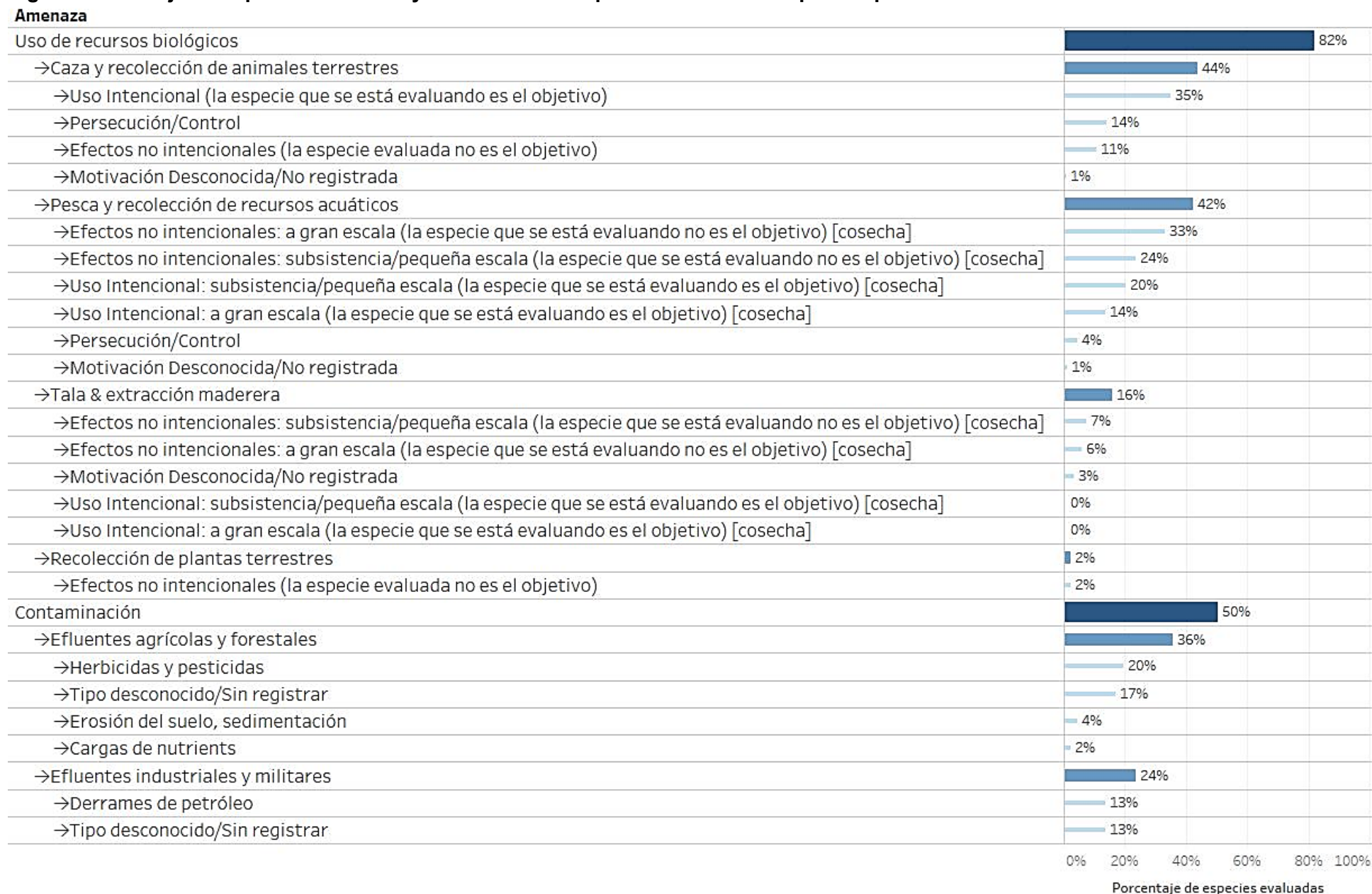
Las amenazas clasificadas y definidas por la Clasificación Unificada de Amenazas Directas UICN-CMP, han sido extraídas de acuerdo con su disponibilidad³ de la Lista Roja para las especies inscritas y cubiertas en el Apéndice II. Se han considerado los tres niveles definidos por el esquema de clasificación jerárquica de la UICN. Un total de 425 especies disponían de información sobre las amenazas. Las categorías de amenazas se han extraído de las evaluaciones de la población mundial de los taxones incluidos en la lista, y no consideran el nivel de población geográfica indicado en el Apéndice II para algunas especies.

La Figura 17 muestra el porcentaje de especies afectadas por el tipo de amenaza. El uso de recursos biológicos afecta a 348 especies (82%); la contaminación afecta a 214 especies (50%); el cambio climático y clima severo afecta a 168 especies (40%); la agricultura y la acuicultura a 166 especies (39%); y la modificación de los sistemas naturales, es decir, los cambios en los procesos naturales como el fuego, la hidrología y la sedimentación afectan a 149 especies (35%).

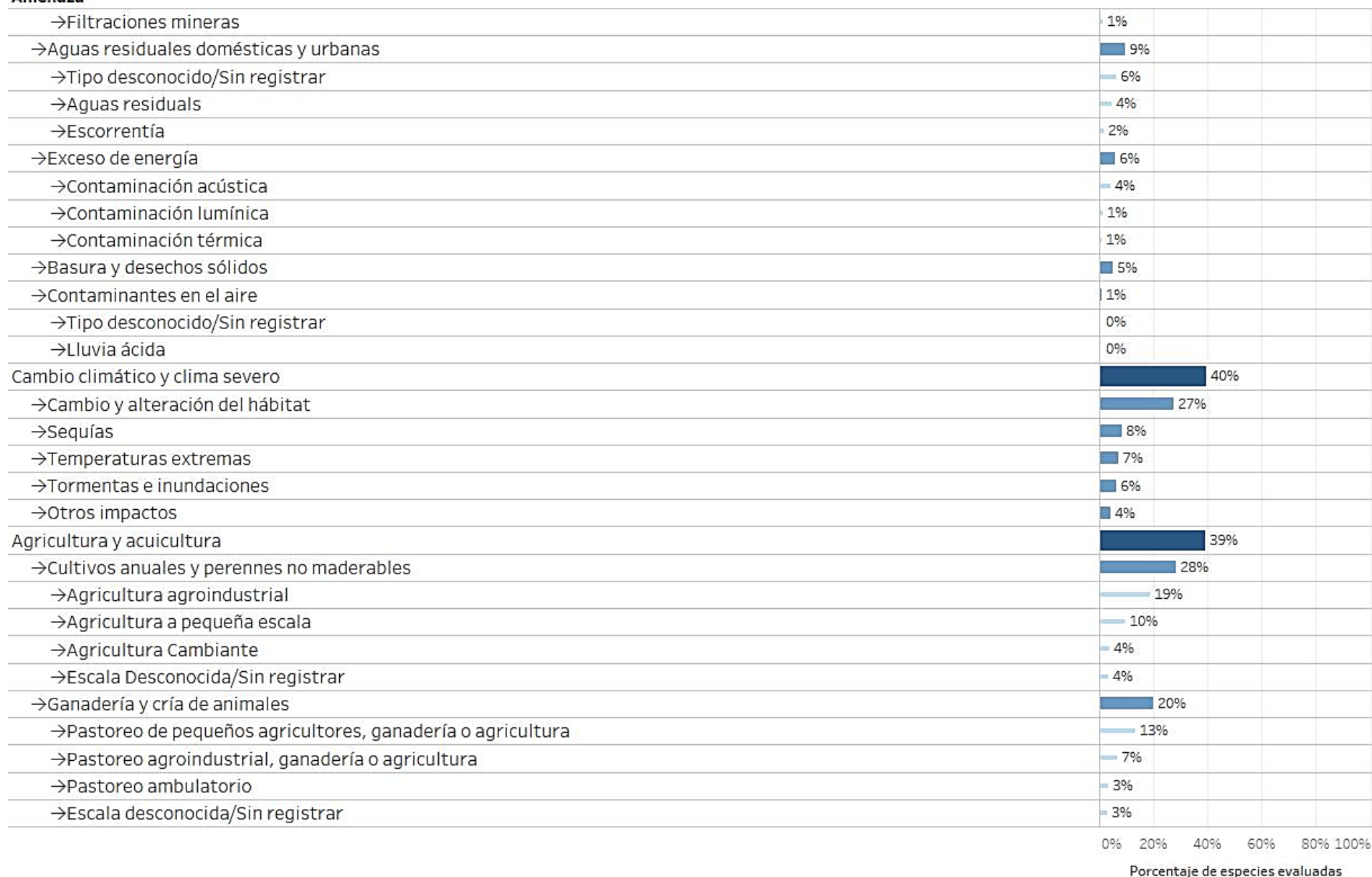
La Figura 18 muestra el porcentaje de los cuatro grupos taxonómicos principales, afectados por el principal tipo de amenaza. Las amenazas específicas por grupo taxonómico se muestran en la Tabla 3.

³ De acuerdo con *las Reglas de Procedimiento para las Evaluaciones de la Lista Roja de la UICN 2017-2020*, la codificación de amenazas no es una información de soporte requerida en todas las evaluaciones. Esta información sólo es requerida para los taxones categorizados como Extinto, Extinto en Estado Silvestre, En Peligro Crítico, En Peligro, Vulnerable y Casi Amenazado. Las traducciones al español de los nombres de las amenazas fueron hechas por la Secretaría (documento original de la UICN en inglés).

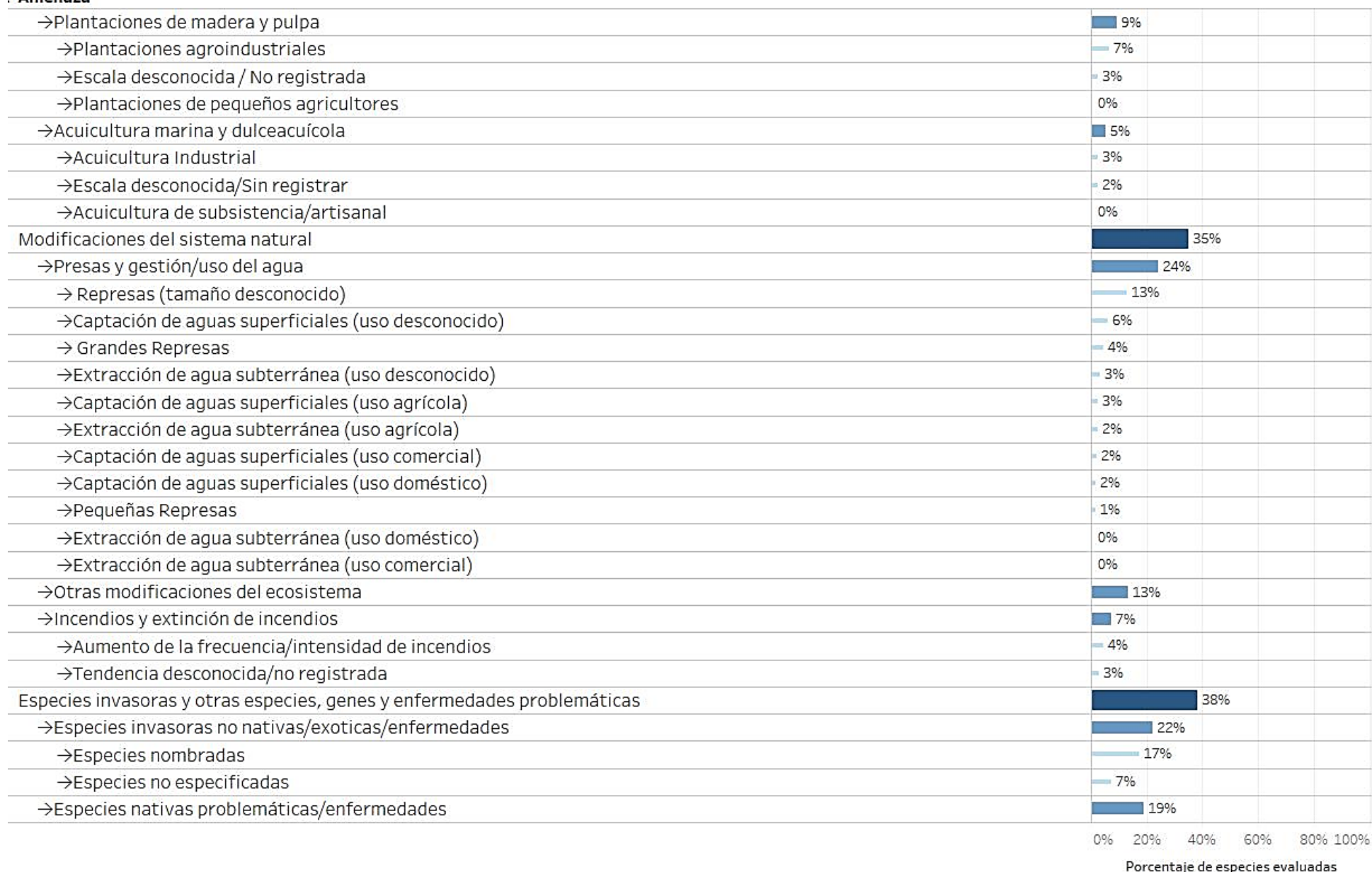
Fig. 17 Porcentaje de especies incluidas y cubiertas en el Apéndice II afectadas por el tipo de amenaza



Amenaza



Amenaza



Amenaza

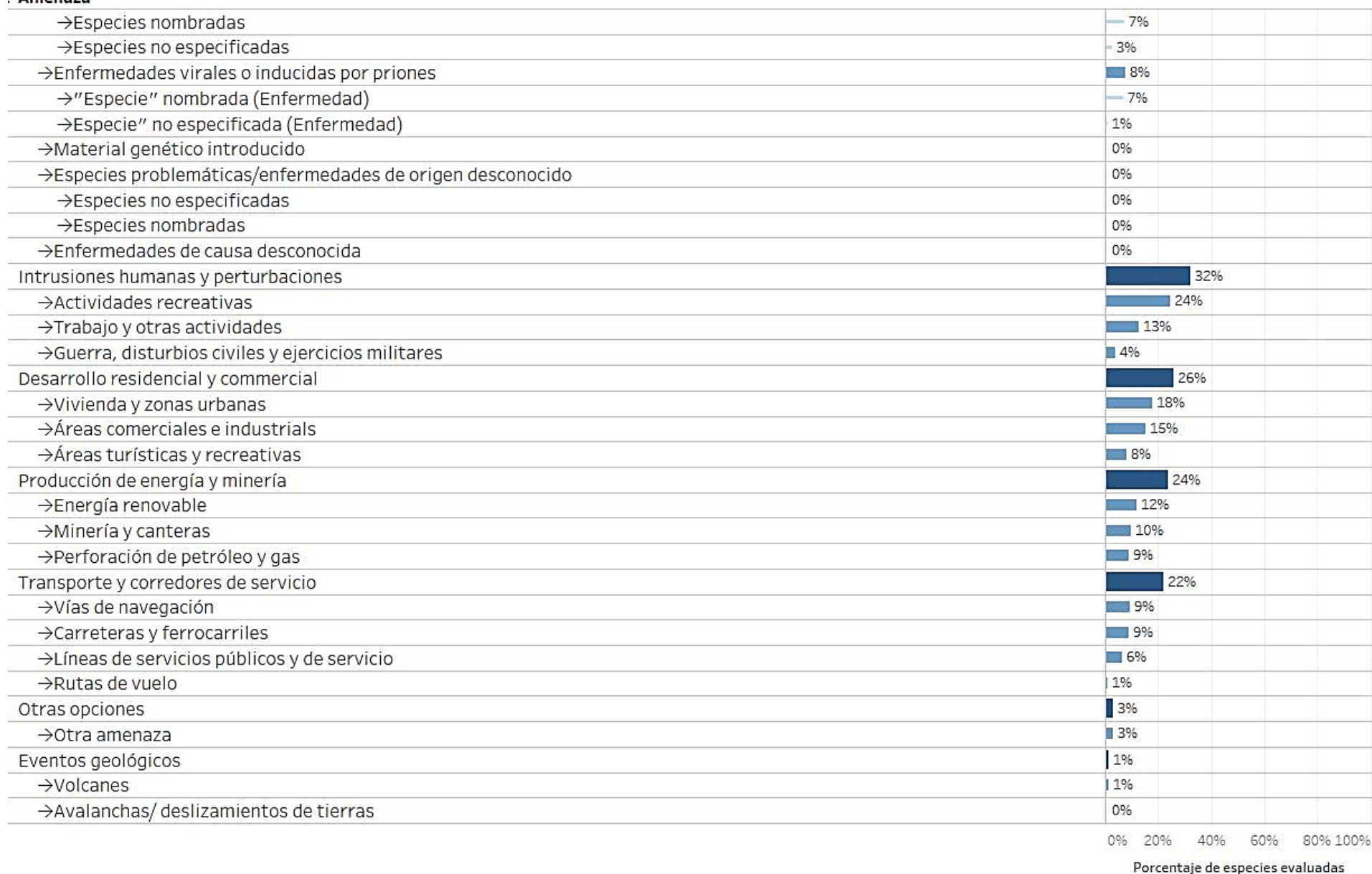
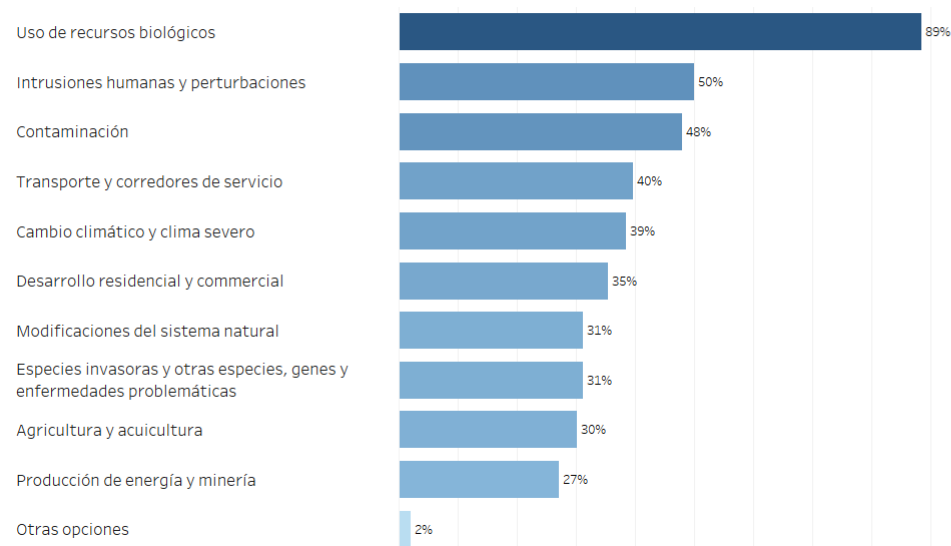
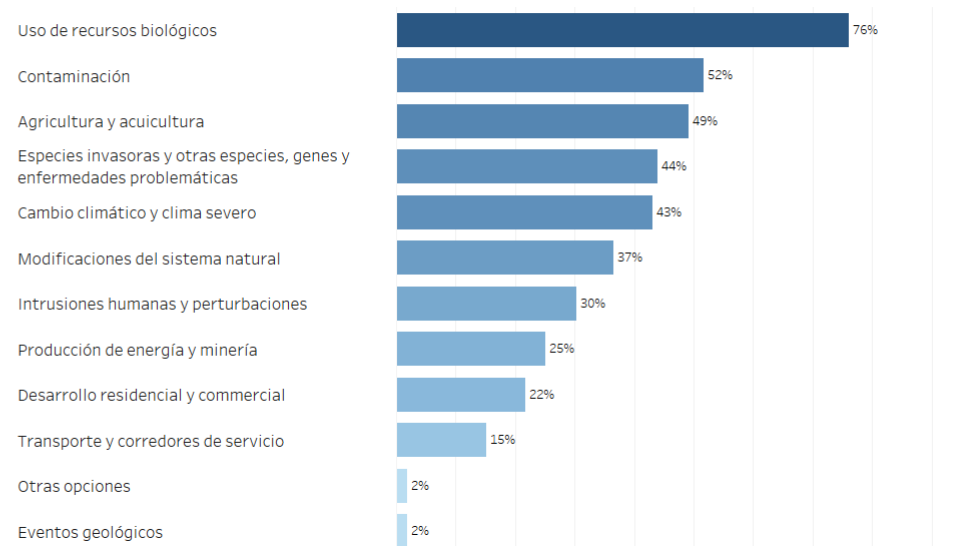


Fig. 18 Porcentaje de especies incluidas y cubiertas en el Apéndice II en cada grupo taxonómico afectado por el principal tipo de amenaza

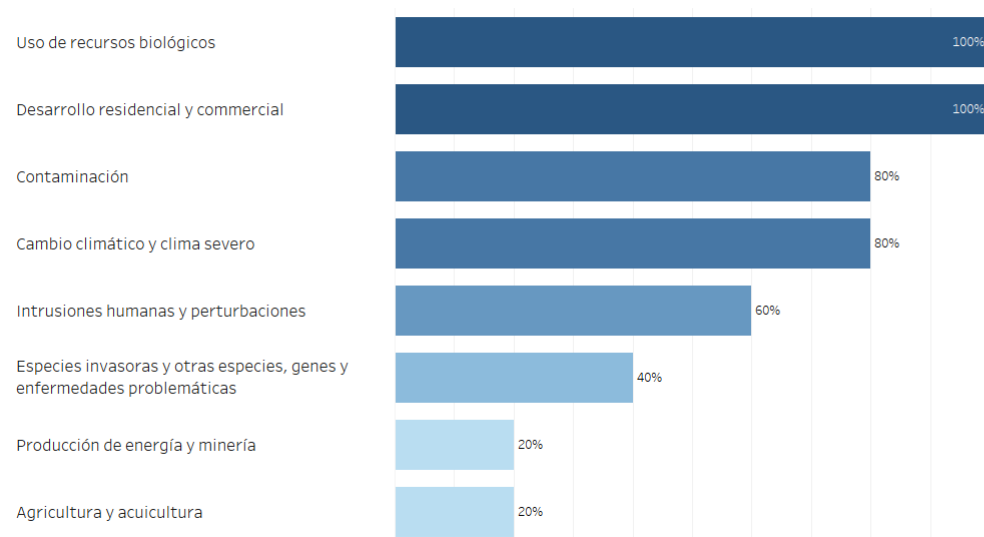
Appendix II/Mammalia inscritas y cubiertas - Amenazas principales



Appendix II/Aves inscritas y cubiertas - Amenazas principales



Appendix II/Reptilia inscritas y cubiertas - Amenazas principales



Appendix II/Pisces inscritas y cubiertas - Amenazas principales

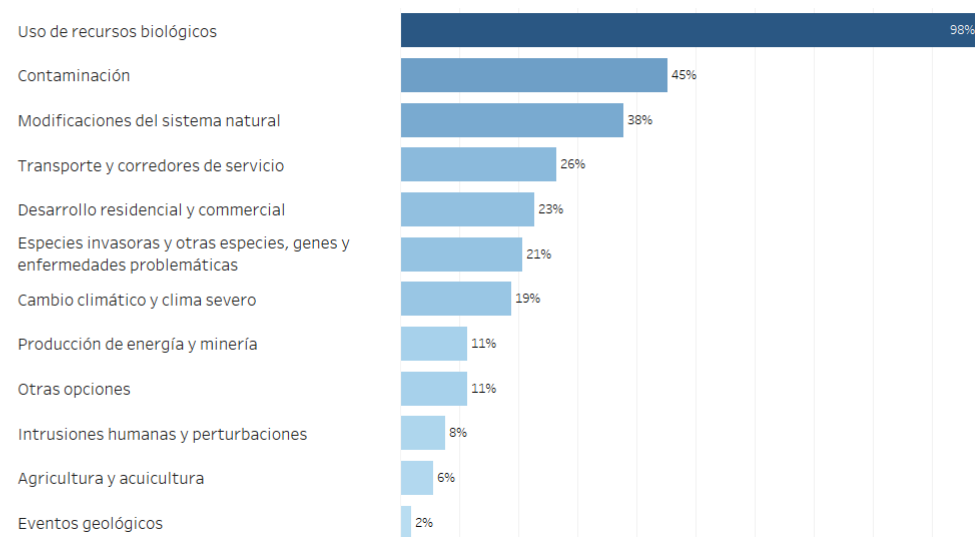


Tabla 3. Porcentaje de especies incluidas y cubiertas en cada grupo taxonómico del Apéndice II afectadas por el tipo de amenaza.

	Grupo			
	Mammalia	Aves	Reptilia	Pisces
Uso de recursos biológicos	89%	76%	100%	98%
→Caza y recolección de animales terrestres	25%	59%	20%	2%
→Uso Intencional (la especie que se está evaluando es el objetivo)	22%	46%	20%	
→Persecución/Control	9%	19%		
→Efectos no intencionales (la especie evaluada no es el objetivo)	7%	14%		
→Motivación Desconocida/No registrada		1%		2%
→Pesca y recolección de recursos acuáticos	56%	25%	100%	98%
→Efectos no intencionales: a gran escala (la especie que se está evaluando no es el objetivo) [cosecha]	39%	20%	80%	83%
→Efectos no intencionales: subsistencia/pequeña escala (la especie que se está evaluando no es el objetivo) [cosecha]	27%	11%	60%	77%
→Uso Intencional: subsistencia/pequeña escala (la especie que se está evaluando es el objetivo) [cosecha]	42%		80%	79%
→Uso Intencional: a gran escala (la especie que se está evaluando es el objetivo) [cosecha]	24%		40%	62%
→Persecución/Control	9%			17%
→Motivación Desconocida/No registrada	4%			2%
→Tala & extracción maderera	16%	18%		6%
→Efectos no intencionales: subsistencia/pequeña escala (la especie que se está evaluando no es el objetivo) [cosecha]	3%	10%		
→Efectos no intencionales: a gran escala (la especie que se está evaluando no es el objetivo) [cosecha]	2%	8%		2%
→Motivación Desconocida/No registrada	11%	1%		2%
→Uso Intencional: subsistencia/pequeña escala (la especie que se está evaluando es el objetivo) [cosecha]	2%			
→Uso Intencional: a gran escala (la especie que se está evaluando es el objetivo) [cosecha]				2%
→Recolección de plantas terrestres		3%		
→Efectos no intencionales (la especie evaluada no es el objetivo)		3%		
Contaminación	48%	52%	80%	45%
→Efluentes agrícolas y forestales	41%	35%		32%
→Herbicidas y pesticidas	14%	24%		9%
→Tipo desconocido/Sin registrar	28%	13%		21%
→Erosión del suelo, sedimentación	3%	2%		17%
→Cargas de nutrientes	3%	1%		8%
→Efluentes industriales y militares	33%	18%	40%	32%
→Derrames de petróleo	16%	11%	20%	21%
→Tipo desconocido/Sin registrar	23%	8%	20%	23%

	Grupo			
	Aves	Mammalia	Pisces	Reptilia
→Filtraciones mineras		2%	6%	
→Aguas residuales domésticas y urbanas	3%	19%	23%	20%
→Tipo desconocido/Sin registrar	3%	13%	11%	
→Aguas residuales	0%	7%	19%	20%
→Escorrentía		3%	8%	
→Exceso de energía	1%	18%	8%	40%
→Contaminación acústica		18%	2%	
→Contaminación lumínica	1%		2%	40%
→Contaminación térmica			8%	
→Basura y desechos sólidos	4%	5%	9%	40%
→Contaminantes en el aire	0%		4%	
→Tipo desconocido/Sin registrar	0%		2%	
→Lluvia ácida			2%	
Cambio climático y clima severo	43%	39%	19%	80%
→Cambio y alteración del hábitat	30%	27%	11%	40%
→Sequías	8%	13%	6%	
→Temperaturas extremas	3%	11%	13%	60%
→Tormentas e inundaciones	7%	5%	2%	40%
→Otros impactos	4%	3%	2%	20%
Agricultura y acuicultura	49%	30%	6%	20%
→Cultivos anuales y perennes no maderables	37%	19%	6%	
→Agricultura agroindustrial	25%	10%	4%	
→Agricultura a pequeña escala	10%	14%	2%	
→Agricultura Cambiante	4%	4%		
→Escala Desconocida/Sin registrar	4%	2%	2%	
→Ganadería y cría de animales	24%	18%	4%	
→Pastoreo de pequeños agricultores, ganadería o agricultura	17%	11%		
→Pastoreo agroindustrial, ganadería o agricultura	8%	6%	2%	
→Pastoreo ambulatorio	1%	11%		
→Escala desconocida/Sin registrar	4%	2%	2%	

	Grupo			
	Aves	Mammalia	Pisces	Reptilia
→Plantaciones de madera y pulpa	12%	5%	2%	
→Plantaciones agroindustriales	9%	3%	2%	
→Escala desconocida / No registrada	3%	2%		
→Plantaciones de pequeños agricultores		2%		
→Acuicultura marina y dulceacuícola	6%	5%	2%	20%
→Acuicultura Industrial	3%	1%		20%
→Escala desconocida/Sin registrar	2%	3%	2%	
→Acuicultura de subsistencia/artisanal		1%		20%
Modificaciones del sistema natural	37%	31%	38%	
→Presas y gestión/uso del agua	24%	19%	38%	
→Represas (tamaño desconocido)	10%	11%	34%	
→Captación de aguas superficiales (uso desconocido)	10%			
→Grandes Represas	4%	4%	4%	
→Extracción de agua subterránea (uso desconocido)	3%	4%	4%	
→Captación de aguas superficiales (uso agrícola)	2%	3%	4%	
→Extracción de agua subterránea (uso agrícola)	2%		8%	
→Captación de aguas superficiales (uso comercial)	1%	3%	2%	
→Captación de aguas superficiales (uso doméstico)	1%	3%	2%	
→Pequeñas Represas	0%	4%	2%	
→Extracción de agua subterránea (uso doméstico)			2%	
→Extracción de agua subterránea (uso comercial)			2%	
→Otras modificaciones del ecosistema	16%	14%		
→Incendios y extinción de incendios	8%	7%		
→Aumento de la frecuencia/intensidad de incendios	6%	2%		
→Tendencia desconocida/no registrada	3%	5%		
Especies invasoras y otras especies, genes y enfermedades problemáticas	44%	31%	21%	40%
→Especies invasoras no nativas/exóticas/enfermedades	28%	9%	17%	
→Especies nombradas	25%	3%	6%	
→Especies no especificadas	6%	6%	17%	
→Especies nativas problemáticas/enfermedades	18%	26%	11%	20%

	Grupo			
	Aves	Mammalia	Pisces	Reptilia
→Especies nombradas	11%		2%	
→Especies no especificadas	3%	3%		
→Enfermedades virales o inducidas por priones	11%	2%		20%
→"Especie" nombrada (Enfermedad)	10%	1%		20%
→Especie" no especificada (Enfermedad)	1%	2%		
→Material genético introducido		1%	2%	
→Especies problemáticas/enfermedades de origen desconocido	1%			
→Especies no especificadas	0%			
→Especies nombradas	0%			
→Enfermedades de causa desconocida		2%		
Intrusiones humanas y perturbaciones	30%	50%	8%	60%
→Actividades recreativas	23%	38%	8%	60%
→Trabajo y otras actividades	12%	20%		40%
→Guerra, disturbios civiles y ejercicios militares	1%	13%		
Desarrollo residencial y comercial	22%	35%	23%	100%
→Vivienda y zonas urbanas	15%	26%	13%	40%
→Áreas comerciales e industriales	10%	23%	21%	60%
→Áreas turísticas y recreativas	5%	11%	8%	100%
Producción de energía y minería	25%	27%	11%	20%
→Energía renovable	17%	3%	2%	
→Minería y canteras	9%	15%	8%	
→Perforación de petróleo y gas	6%	18%	6%	20%
Transporte y corredores de servicio	15%	40%	26%	
→Vías de navegación	1%	26%	23%	
→Carreteras y ferrocarriles	8%	14%	4%	
→Líneas de servicios públicos y de servicio	9%	1%	2%	
→Rutas de vuelo	1%			
Otras opciones	2%	2%	11%	
→Otra amenaza	2%	2%	11%	
Eventos geológicos	2%		2%	
→Volcanes	1%		2%	
→Avalanchas/ deslizamientos de tierras	0%			